

LA REVUE DE LA SOCIÉTÉ HISTORIQUE D'ILLIES



Au Fil d'Illies

Avril 2013

Numéro 20

SOMMAIRE

- Le mot de la présidente** p. 2
Par Chantal DHENNIN
- Analyse du recensement de 1906 de Illies** p. 4
Par Patricia CARLIER
- Une carte postale d'Illies de la rue principale et le presbytère** p. 8
Par Isabelle DELMER

Chers amis,

Le début de l'année 2013 a été très fécond pour la Société historique d'Illies.

Elle a participé à la réalisation des parcours de Ravisse min coin que vous verrez bientôt près de chez vous.

C'est un beau projet qui fédère trois communes du Pays de Weppes sur le thème de l'histoire locale, du patois, des chemins de randonnée, du rapprochement des sociétés patrimoniales, de l'entraide générationnelle, et de la connectique informatique.

Chacun y met son savoir-faire : l'un s'occupe de mettre en ligne, l'autre de composer des textes patoisants, celui-ci de faire des photos anciennes, l'autre de tracer des itinéraires, ceux-là de commander des panneaux et ceux-ci de prévoir où les placer ; encore un qui corrige, et un autre qui donne son avis pour le design des visuels ; et d'aucuns doivent maîtriser suffisamment le patois pour en faire une lecture qui sera pérennisée pour les audio-guides tandis que les derniers assureront la mise en place des 14 lieux où les visiteurs seront invités à « raviser leur coin ».

Et « Ravisse min coin », ch'est quô ?

C'est une société impulsée il y a deux ans par un habitant de Marquillies, du nom de Dominique Dhennin.

Il a proposé son projet de parcours patoisant à Eric Bocquet, le maire de Marquillies, et l'idée y a séduit à la fois la municipalité et les bénévoles intéressés par cette offre originale. Hantay a repris cette idée, et enfin Illies a suivi à son tour.

En quelques jours, l'idée d'un programme patoisant commun était en route.

Dominique Dhennin a alors mis en œuvre cette proposition touristique-historique originale.

Alliant des bénévoles des trois villages, les réunions ont été des moments de pur plaisir avec la joie de se retrouver combinée à l'impression de construire l'histoire d'une façon tout à fait neuve pour notre secteur.

D'abord, il y a le principe d'égalité : les trois communes ont un nombre identique de panneaux, une quinzaine ; ensuite, il y a la législation qui dicte ses règles : ces bornes patoisantes doivent se trouver soit sur la voie publique ou soit avoir l'autorisation du propriétaire privé pour être mises en place ; enfin, pour recevoir l'agrément des organismes de randonneurs, il est impératif que les tracés décrivent une boucle afin que la fin du circuit ramène les visiteurs au point de départ.

Le tracé d'Illies, comme celui de Marquillies et celui d'Hantay, comprend donc 14 panneaux interactifs disposés sur la voie publique ou avec autorisation des particuliers, et faisant un pourtour de quelques km.

Chaque panneau possèdera une connexion qui, sollicitée par un téléphone style smartphone, fera entendre en patois le commentaire relatif au lieu.

Du ch'est qu'in va passer ?

Le parcours était soumis à des obligations. Il fallait un tour en boucle, il fallait des lieux patrimoniaux, il fallait une histoire à raconter qui parle des gens et des événements du village, il fallait des lieux significatifs successifs... Il a fallu faire des choix !

Le parcours retenu après concertation avec le maire et approbation des élus de la commune a été long à organiser et jusqu'à la dernière minute il a été nécessaire de revoir des détails. Finalement, le trajet part de la place Saint Nicolas de Bourgueil et donne un aperçu sur le centre du village ; ensuite le visiteur longe l'(ex) usine Malbranche, revient rue du chanoine Rigaut où il s'intéresse au blason de la commune, et descend rue d'en-bas pour se diriger vers la Mottelette ; il va jusqu'à Ligny le grand, sa chapelle et son temple, continue encore au bout de l'Aventure avant de bifurquer sur le très beau chemin de Lannoy.

Là, le trajet sinue et devient bucolique avant de regagner l'Ecuelle par l'intérieur.

Enfin, retour sur le CD 141 puis la rue Prévert et au bout du bout à nouveau la place d'Illies.

Quô qu'y aura à vir à Illies ?

Le but est de faire découvrir en patois l'histoire du village.

Et pour ceux qui ne comprennent pas le patois ? Eh bien, le texte sera proposé aussi en français, d'abord, puis en anglais, en allemand et même en néerlandais, plus tard !

On a de l'ambition ou on en n'a pas...

Dans le bourg, il y aura des informations sur l'histoire de la commune depuis les temps anciens jusqu'à aujourd'hui, sur notre église Saint-Vaast, sur les trois usines du centre du village qui ont donné, en leur temps, du travail à tant d'habitants d'ici et des environs, et enfin sur la Maison des associations.

Dans la descente vers Ligny le grand, on s'attardera sur le rôle de la Broelle dans le passé de la commune, sur le lieu méconnu du Rouge-Debout et sur le binôme surprenant chapelle-temple qui singularise aussi bien Ligny le grand que Illies et même que le pays de Weppes.

A Montécouvé, (qui connaît ce lieu-dit ?) se trouve un blockhaus remarquable, celui de l'hôpital que nous rappelle qu'Illies fut sur la ligne du front durant la Grande Guerre.

En empruntant la belle piedsente de Lannoy, on arrive à l'Ecuelle – appelée aussi l'abbaye – et son histoire mérite qu'on regarde l'endroit avec plus de curiosité.

Enfin, avant de regagner le bourg, il faudra beaucoup d'imagination pour retrouver la motte de l'ancien château des de Melun qui ont été seigneurs d'Illies jusqu'à la révolution.

Et che' gins qui sont pas din'ch parcours ?

Avec Dominique Dhennin, qui n'est au bout de ses idées, il a été convenu que d'autres circuits pourraient se rajouter au premier dès que l'expérimentation initiale aura été concluante.

Il faut donc souhaiter que, vous, les habitants d'Illies, vous preniez la route et que vous alliez à la découverte des lieux remarquables listés dans le circuit n°1 de votre commune...

Et pourquoi ne pas tenter le tour en vélo ?

Ensuite, vous ferez les trajets des deux autres communes partenaires Marquillies et Hantay et vous verrez que nos voisins ont su mettre en valeur également leur histoire et leur patrimoine.

Vous rencontrerez des marcheurs des villages environnants qui randonneront aussi sur ces trois trajets recensés dans les cartes touristiques de l'Office du Tourisme du Pays de Weppes, installé à Fournes, notre partenaire.

Et si le succès est au rendez-vous, une autre boucle se joindra à la première pour donner de la visibilité aux belles ressources naturelles du village d'Illies.

La voiture est impossible pour ce trajet numéro 1 ; mais, pour le prochain, il y aura peut-être une proposition plus carrossable qui pourrait se profiler !

Et cha comminche quand ?

L'inauguration a lieu le **samedi 11 mai 2013** pour les trois communes.

La commune de Marquillies commence la première (13h 30), puis c'est Hantay (15h 30) et enfin arrive **Illies (16h 45)**.

Partout, le protocole est identique : discours (minimal) inaugurant le circuit, puis visite en patois de 5 panneaux patrimoniaux dans le bourg.

Vous y êtes invités très nombreux, ce sera un honneur de voir que les efforts des divers groupes communaux et intercommunaux sont appréciés par les habitants des communes.

Un pot sera offert pour les habitants des trois communes à Marquillies pour clôturer la journée.

Vous y êtes bien entendu très cordialement invités. L'envergure de cette idée originale attire les autres localités !

Et nous avons la chance d'être au premier rang de ces réalisations pittoresques et culturelles.

Chantal Dhennin, présidente
de la Société Historique d'Illies

ANALYSE DU RECENSEMENT DE 1906 DE ILLIES

Par Patricia Carlier

Les archives départementales du Nord assurent la collecte du patrimoine écrit, mais aussi cartographique et photographique du département. Elles jouent un rôle essentiel dans la conservation de la mémoire. On peut y trouver notamment le recensement de 1906 d'ILLIES.

Son analyse nous donne des informations intéressantes sur la composition du village avant la guerre 14/18, sur les métiers d'autrefois, sur l'organisation familiale et du travail.

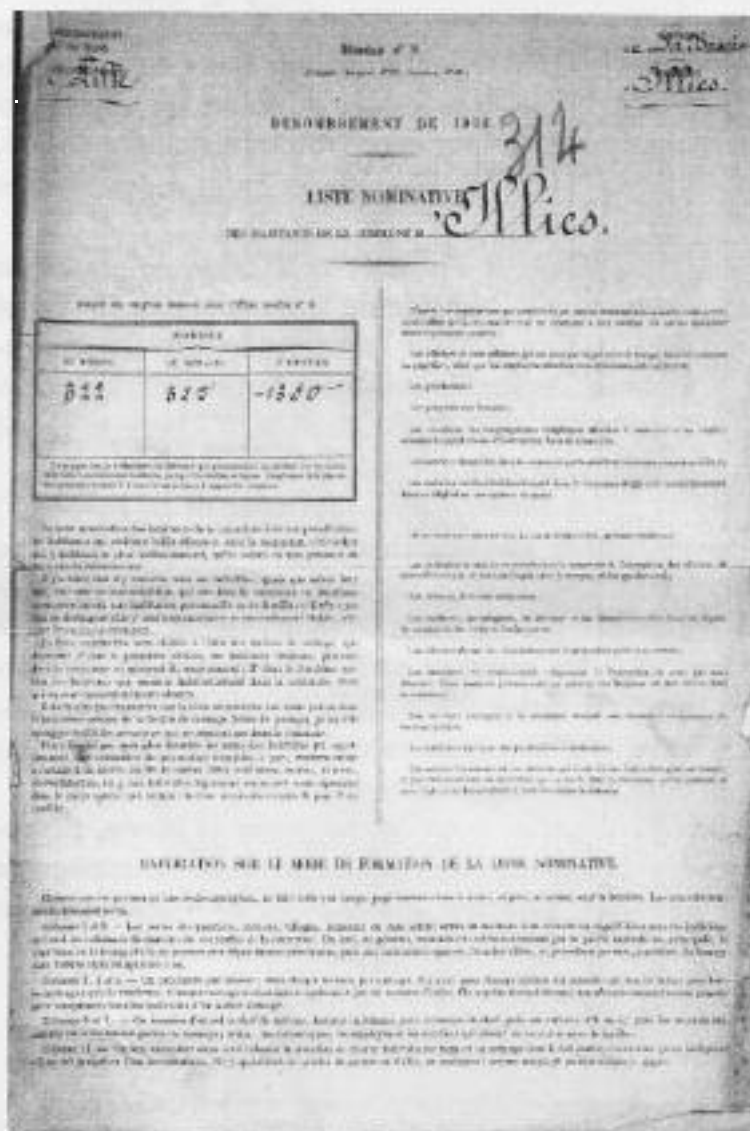
1/ Aspects techniques du recensement de 1906

Ce recensement reprend la liste nominative des habitants de la commune qui y résident habituellement qu'ils soient ou non présents au moment de recensement.

N'y sont pas transcrits les noms des individus qui appartiennent aux catégories de populations comptées à part, conformément à l'article 2 du décret du 30 décembre 1905 soit : les militaires, les marins, les détenus, les élèves internes, les vieillards, les indigents, les infirmes et les aliénés recueillis dans les dépôts de mendicité, les asiles et les hospices, les membres de la communauté religieuse (à l'exception de ceux qui sont détachés d'une manière permanente au service des hospices ou des écoles dans la commune), les ouvriers étrangers à la commune occupés aux chantiers temporaires de travaux publics, les individus exerçant des professions ambulantes.

D'après les explications qui précèdent, seront donc inscrits sur la liste nominative :

Les officiers et sous-officiers qui ne sont pas logés avec la troupe dans les casernes ou quartiers, ainsi que les employés attachés aux établissements militaires ; les gendarmes ; les préposés des douanes ; les membres des congrégations religieuses attachés à demeure à des établissements hospitaliers ou d'instruction dans la commune ; les ouvriers domiciliés dans la commune qui travaillent momentanément au dehors ; les malades résidant habituellement dans la commune et qui sont momentanément dans un hôpital ou une maison de santé.



Le recensement sur ILLIES a été exécuté précisément le 4 Mars 1906.

Le document est signé le 29 Mars 1906 par le maire du village V. Delerue âgé de 65 ans.

Il y avait 322 maisons avec 325 ménages pour un total de 1380 individus.

2/ Explication sur le mode de formation de la liste nominative.

Le document formant un listing comprend 11 colonnes.

Chaque case ne porte qu'une seule inscription, de telle sorte que chaque page ne renferme que trente noms, ni plus, ni moins sauf la dernière. Les noms y sont lisiblement écrits.

Les colonnes 1 et 2 reprennent les noms des hameaux ou rues écrits de manière à se trouver en regard des noms des individus qui sont les habitants de chacune de ces parties de la commune. Le dénombrement commence par la partie centrale ou principale du bourg, de là la liste reprend les hameaux principaux jusqu'aux hameaux les plus éloignés du centre de la commune.

Les colonnes 3, 4 et 5 reprennent respectivement les numéros de maisons qui sont les mêmes pour tous les ménages qu'elles renferment ; chaque ménage se distingue également par un N° d'ordre (colonne 3) ; devant chaque numéro est ouverte une accolade assez grande pour comprendre tous les individus d'un même ménage qui sont eux-mêmes numérotés.

Dans les colonnes 6 et 7 sont inscrits respectivement les noms et prénoms de chaque individu listé dans cet ordre : le chef de ménage, homme ou femme, puis la femme du chef, puis ses enfants, s'il en a ; puis les ascendants, parents ou alliés faisant partie du ménage, enfin, les domestiques, les employés et les ouvriers qui vivent en commun avec la famille.

La colonne 8 reprend leur date de naissance, la colonne 9 leur lieu de naissance, la colonne 10 leur nationalité.

La colonne 11 reprend la situation de chaque individu par rapport au ménage dont il fait partie, c'est-à-dire que cette colonne indique s'il en est le chef ou l'un des membres, s'il appartient en qualité de parent ou d'allié, ou seulement comme employé ou domestiques à gages.

La colonne 12 reprend la profession et enfin la colonne 13 indique l'établissement dans lequel il exerce sa profession.

| N° d'ordre | Noms et prénoms | N° de maison | N° de ménage | Date de naissance | Lieu de naissance | Nationalité | Situation | Profession | Établissement |
|------------|---------------------------|--------------|--------------|-------------------|-------------------|-------------|-----------|-------------|---------------|
| | | | | | | | | | |
| 12-13 | } 101 Dubouché Louis 1840 | 101 | 101 | 1840 | St-Etienne | Franç. | Chef | Cultivateur | St-Etienne |
| | | | | | | | | | |
| 14-15 | } 103 Dubouché Louis 1845 | 103 | 103 | 1845 | St-Etienne | Franç. | Chef | Cultivateur | St-Etienne |
| | | | | | | | | | |
| 16-17 | } 105 Dubouché Louis 1850 | 105 | 105 | 1850 | St-Etienne | Franç. | Chef | Cultivateur | St-Etienne |
| | | | | | | | | | |
| 18-19 | } 107 Dubouché Louis 1855 | 107 | 107 | 1855 | St-Etienne | Franç. | Chef | Cultivateur | St-Etienne |
| | | | | | | | | | |
| 20-21 | } 109 Dubouché Louis 1860 | 109 | 109 | 1860 | St-Etienne | Franç. | Chef | Cultivateur | St-Etienne |
| | | | | | | | | | |
| 22-23 | } 111 Dubouché Louis 1865 | 111 | 111 | 1865 | St-Etienne | Franç. | Chef | Cultivateur | St-Etienne |
| | | | | | | | | | |
| 24-25 | } 113 Dubouché Louis 1870 | 113 | 113 | 1870 | St-Etienne | Franç. | Chef | Cultivateur | St-Etienne |
| | | | | | | | | | |
| 26-27 | } 115 Dubouché Louis 1875 | 115 | 115 | 1875 | St-Etienne | Franç. | Chef | Cultivateur | St-Etienne |
| | | | | | | | | | |
| 28-29 | } 117 Dubouché Louis 1880 | 117 | 117 | 1880 | St-Etienne | Franç. | Chef | Cultivateur | St-Etienne |
| | | | | | | | | | |
| 30-31 | } 119 Dubouché Louis 1885 | 119 | 119 | 1885 | St-Etienne | Franç. | Chef | Cultivateur | St-Etienne |
| | | | | | | | | | |
| 32-33 | } 121 Dubouché Louis 1890 | 121 | 121 | 1890 | St-Etienne | Franç. | Chef | Cultivateur | St-Etienne |
| | | | | | | | | | |
| 34-35 | } 123 Dubouché Louis 1895 | 123 | 123 | 1895 | St-Etienne | Franç. | Chef | Cultivateur | St-Etienne |
| | | | | | | | | | |
| 36-37 | } 125 Dubouché Louis 1900 | 125 | 125 | 1900 | St-Etienne | Franç. | Chef | Cultivateur | St-Etienne |
| | | | | | | | | | |
| 38-39 | } 127 Dubouché Louis 1905 | 127 | 127 | 1905 | St-Etienne | Franç. | Chef | Cultivateur | St-Etienne |
| | | | | | | | | | |
| 40-41 | } 129 Dubouché Louis 1910 | 129 | 129 | 1910 | St-Etienne | Franç. | Chef | Cultivateur | St-Etienne |
| | | | | | | | | | |

Le document comprend 50 pages dont une « récapitulation » avec divers tableaux récapitulatifs.

3/ Récapitulation

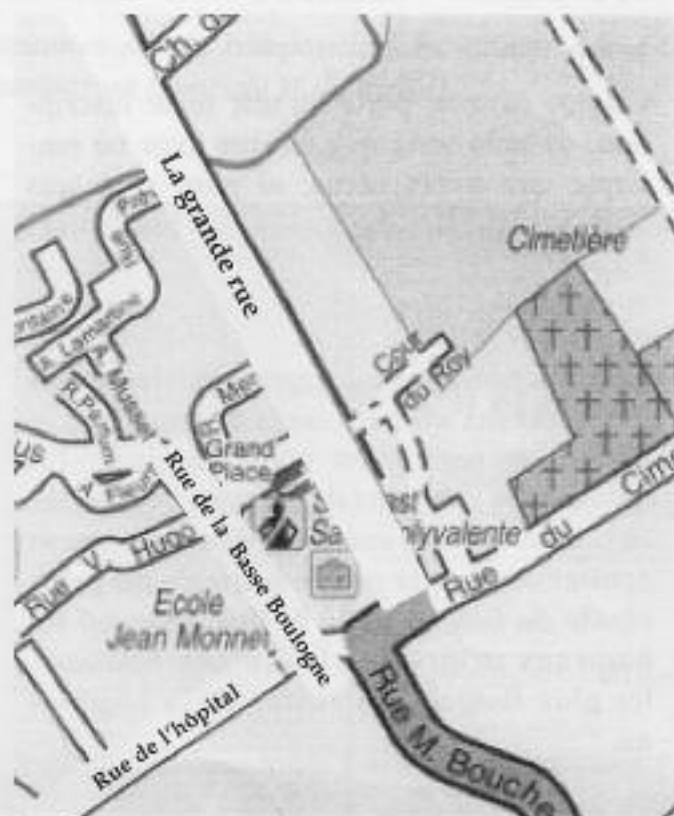
Les quartiers et les rues listés formant l'agglomération du chef lieu sont :

- la **rue de la Basse Boulogne**. Elle ceinturait deux des quatre côtés du quadrilatère du bourg. Le même nom s'appliquait à la fois à la **rue de la Mairie** et à une **portion de la rue du Calvaire**,
- la **rue de l'hôpital** : aujourd'hui **rue du Calvaire**,
- la **grande rue** : aujourd'hui **rue du Chanoine Rigaut**,
- le **contour de la Place**.

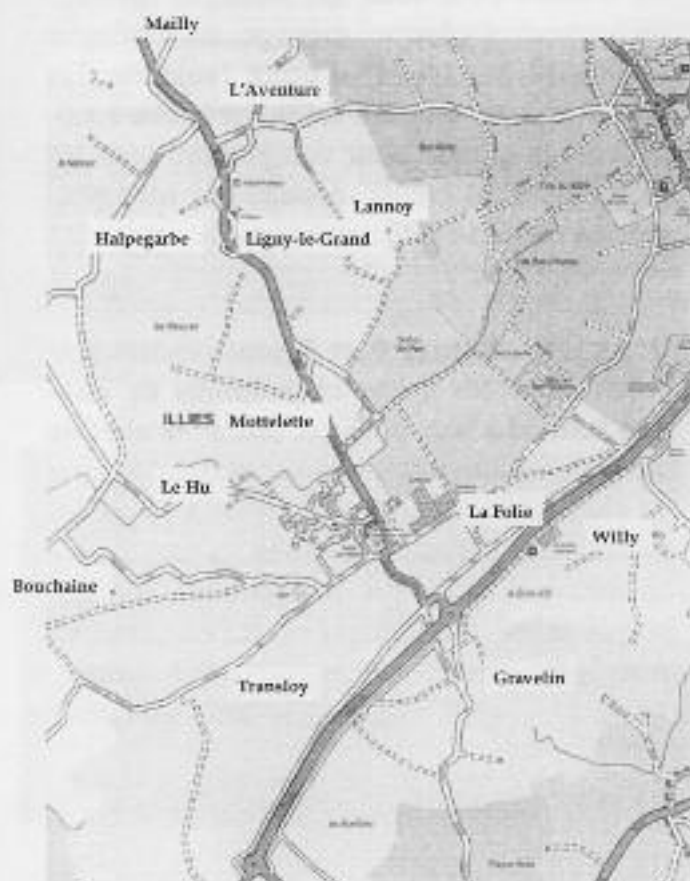
Les **hameaux**, fermes et les habitants en dehors de l'agglomération du chef-lieu et formant la population dite épars, sont :

- **Transloy**,
- **La Folie** (portion de l'axe de la **RN 41** sur la droite quand on se dirige vers Lille),
- **L'Aventure**,
- **Ligny-le-Grand**,
- **Mottelette**,
- **Le Hu***,
- **Bouchaine**,
- **Gravelin**,
- **Halpegarbe**,
- **Willy**,
- **Lannoy**,
- **Mailly**,

* Pour des raisons d'authenticité, l'orthographe des hameaux n'a pas été corrigée.



LES HAMEAUX



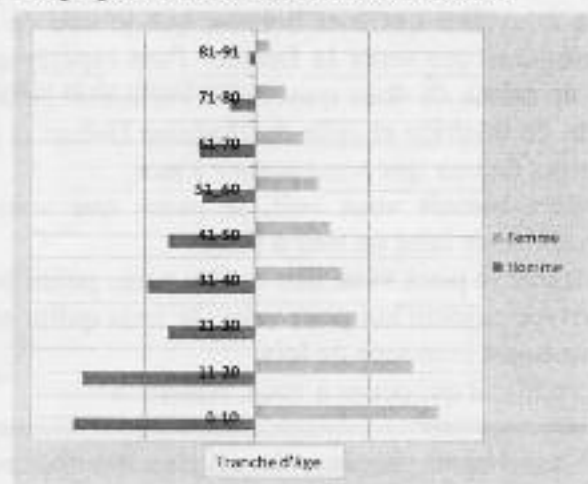
| Quartier ou hameau | Nombre | | | | TOTAL d'individus | Nombre moyen d'individu par ménage |
|--|------------|------------|----------------------|-------------|-------------------|------------------------------------|
| | de maisons | de ménages | d'individus Français | d'étrangers | | |
| Rue de la Basse Boulogne | 11 | 11 | 39 | 0 | 39 | 3.5 |
| Rue de l'hôpital | 19 | 18 | 100 | 0 | 100 | 5.5 |
| Grande rue | 67 | 66 | 255 | 3 | 258 | 3.9 |
| Contour de la Place | 16 | 16 | 71 | 9 | 80 | 4.4 |
| Total de la population agglomérée en chef-lieu | 113 | 111 | 462 | 12 | 474 | 4.2 |
| Transloy | 61 | 63 | 252 | 0 | 252 | 4 |
| La Folie | 26 | 26 | 124 | 0 | 124 | 4.9 |
| L'Aventure | 23 | 24 | 122 | 0 | 122 | 5 |
| Ligny-le-Grand | 32 | 31 | 115 | 0 | 115 | 3.7 |
| Mottelette | 16 | 15 | 62 | 0 | 62 | 4.1 |
| Le Hu | 12 | 12 | 58 | 0 | 58 | 4.8 |
| Bouchaine | 10 | 12 | 49 | 0 | 49 | 4 |
| Gravelin | 10 | 9 | 38 | 0 | 38 | 4.2 |
| Halpegarbe | 9 | 11 | 33 | 0 | 33 | 3 |
| Willy | 6 | 6 | 30 | 1 | 31 | 5.1 |
| Lannoy | 3 | 4 | 14 | 0 | 14 | 3.5 |
| Mailly | 1 | 1 | 7 | 0 | 7 | 7 |
| Total de la population éparse | 209 | 214 | 904 | 1 | 905 | 4.2 |
| TOTAL général | 322 | 325 | 1366 | 13 | 1379 | 4.2 |

Par ce tableau de synthèse, on remarque que près de **40 % de la population** est concentré sur la **grande rue** et **Transloy**.

Le deuxième tableau ci-dessous récapitule **l'âge des individus sur la commune** en fonction de leur année de naissance.

| Nés au cours des années | Nombre d'individus |
|---|--------------------|
| 1905 ou 1906 | 44 |
| 1886 à 1904 (1 à 19 ans) | 572 |
| 1866 à 1885 (20 à 39 ans) | 342 |
| 1846 à 1865 (40 à 59 ans) | 259 |
| 1845 et antérieurement (60 ans et plus) | 162 |

En 1906, la population est jeune, près de 44% de la population a moins de 20 ans.



Dans les prochains « Fil d'Illies », je détaillerai la composition des différentes rues en m'attardant notamment sur les métiers d'autrefois...

UNE CARTE POSTALE D'ILLIES

Cette carte postale animée représente la rue principale d'Illies, aujourd'hui appelée rue du Chanoine Rigaut.



Il y a peu de différences majeures mis à part l'état des trottoirs, l'absence de voitures...

ILLIES - Nord - Rue Principale et le Presbytère



« Cher parrain et chère Marraine

Je vous envoie cette carte pour vous donner un peu de mes nouvelles qui sont bonnes, que je suis en bonne santé ainsi que toute la famille. J'ose espérer qu'il en est de même de vous quatre. J'ai reçu cette semaine la carte de Béatrice et celle de Madame Dubart et j'ai été content de voir que vous pensez à moi.

J'espère bientôt vous voir, je pense que vous allez bientôt venir faire un tour à Illies.

Marraine je peux vous dire qu'il y a une petite pendule d'arrivée aujourd'hui pour vous. Je vous quitte en vous embrassant bien tous de loin.

Votre filleul qui pense à vous. Albert. »

*Cher parrain et chère marraine
je vous envoie cette carte pour vous donner un peu de
mes nouvelles qui sont bonnes, que je suis en bonne
santé ainsi que toute la famille. J'ose espérer qu'il en est
de même de vous quatre. J'ai reçu cette semaine la carte de
Béatrice et celle de Madame Dubart et j'ai été content de voir que
vous pensez à moi.
J'espère bientôt vous voir, je pense que vous allez
bientôt venir faire un tour à Illies.
Marraine je peux vous dire qu'il y a une petite pendule
d'arrivée aujourd'hui pour vous. Je vous quitte en
vous embrassant bien tous de loin. Votre filleul qui pense à vous.*

Vous désirez proposer des articles, des documents, des photos,... notamment sur la Grande Guerre.

N'hésitez pas à nous contacter :

Par courrier : Société historique d'Illies, Mairie d'Illies, rue de la Mairie, 59480 Illies

Par mail : soc.hist.illies@hotmail.fr